



# รายงานการเฝ้าระวังติดตามสถานการณ์น้ำและความช่วยเหลือ ศูนย์ปฏิบัติการทรัพยากรธรรมชาติและสิ่งแวดล้อม (ด้านทรัพยากรน้ำ) กระทรวงทรัพยากรธรรมชาติและสิ่งแวดล้อม



กองวิเคราะห์และประเมินสถานการณ์น้ำ กรมทรัพยากรน้ำ

โทรศัพท์ ๐ ๒๒๗๑ ๖๐๐๐ ต่อ ๖๔๔๕ โทรสาร ๐ ๒๒๗๘ ๖๖๒๙ www.dwr.go.th IDLine: mekhalawoc Email: mekhala@dwr.mail.go.th

รายงานฉบับที่ ๓๓๖/๒๕๖๙

เวลา ๐๘.๐๐ น.

วันที่ ๓ กรกฎาคม ๒๕๖๙

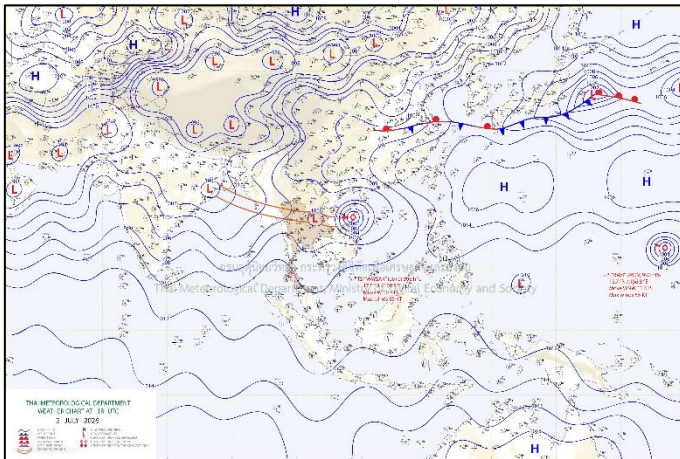
เรียน รมว.ทส. เลขาธิการ รมว.ทส. ที่ปรึกษา รมว.ทส. ปกท.ทส. รอง ปกท.ทส. อทน. อทบ. และหน่วยงานที่เกี่ยวข้อง

## ๑. สถานะอากาศ เวลา ๐๕.๐๐ น. (กรมอุตุนิยมวิทยา)

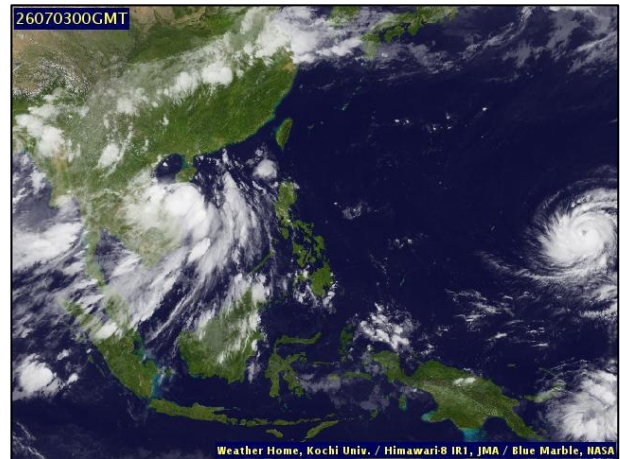
พยากรณ์อากาศ ๒๔ ชั่วโมงข้างหน้า ประเทศไทยมีฝนตกหนักบางแห่ง โดยมีฝนตกหนักมากบางพื้นที่ในภาคเหนือ ภาคตะวันออกเฉียงเหนือ ภาคตะวันออก และภาคใต้ฝั่งตะวันตก เนื่องจากร่องมรสุมพาดผ่านภาคเหนือ และภาคตะวันออกเฉียงเหนือตอนบน เข้าสู่พายุโซนร้อน “ไมสัค” ประกอบกับมรสุมตะวันตกเฉียงใต้ที่พัดปกคลุมทะเลอันดามัน ประเทศไทย และอ่าวไทยมีกำลังค่อนข้างแรง ขอให้ประชาชนระวังอันตรายจากฝนตกหนักถึงหนักมาก และฝนที่ตกสะสม ซึ่งอาจทำให้เกิดน้ำท่วมฉับพลันและน้ำป่าไหลหลาก โดยเฉพาะพื้นที่ลาดเชิงเขาใกล้ทางน้ำไหลผ่านและพื้นที่ลุ่มไว้ด้วย

สำหรับคลื่นลมที่พัดปกคลุมทะเลอันดามันตอนบนมีกำลังค่อนข้างแรง โดยมีคลื่นสูง ๒-๓ เมตร บริเวณที่มีฝนฟ้าคะนองคลื่นสูงมากกว่า ๓ เมตร ส่วนทะเลอันดามันตอนล่างและอ่าวไทยตอนบนมีคลื่นสูงประมาณ ๒ เมตร บริเวณที่มีฝนฟ้าคะนองคลื่นสูงมากกว่า ๒ เมตร ขอให้ชาวเรือบริเวณทะเลอันดามันและอ่าวไทยเดินเรือด้วยความระมัดระวัง และหลีกเลี่ยงการเดินเรือในบริเวณที่มีฝนฟ้าคะนอง สำหรับเรือเล็กบริเวณทะเลอันดามันตอนบนควรงดออกจากฝั่งไว้ด้วย

อนึ่ง พายุดีเปรสชันบริเวณทะเลจีนใต้ตอนบน ได้ทวีกำลังแรงขึ้นเป็นพายุโซนร้อน “ไมสัค” แล้ว คาดว่าจะเคลื่อนผ่านเกาะไหหลำ และเคลื่อนขึ้นฝั่งประเทศจีนตอนใต้ในช่วงวันที่ ๔-๖ ก.ค. ๖๙ โดยยังไม่ส่งผลกระทบต่อลักษณะอากาศของประเทศไทย

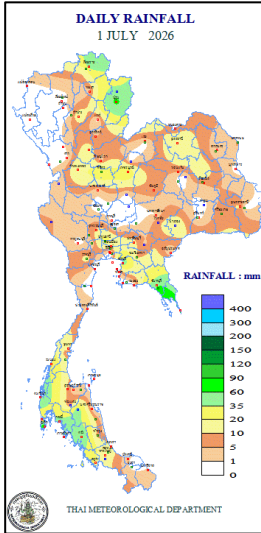


แผนที่อากาศ วันที่ ๓ ก.ค. ๒๕๖๙ เวลา ๐๑.๐๐ น.



ภาพถ่ายดาวเทียม วันที่ ๓ ก.ค. ๒๕๖๙ เวลา ๐๗.๐๐ น.

## ๒. ปริมาณฝนสะสม ณ เวลา ๐๗.๐๐ น.(เมื่อวาน) - ๐๗.๐๐ น.(วันนี้) (กรมอุตุนิยมวิทยา)



จุดตรวจวัด	ปริมาณฝน (มม.)
จ.น่าน (ทุ่งช้าง)	๗๘.๖
จ.ระนอง	๗๗.๔
จ.ตราด	๖๙.๐
จ.ปราจีนบุรี	๖๗.๓
จ.ตรัง	๖๑.๖
กรุงเทพมหานคร	๕๙.๔
จ.นครสวรรค์	๕๒.๘

## ๓. ปริมาณฝนสะสมของพื้นที่ลาดเชิงเขา ๑๒ ชม. ที่ผ่านมา (กรมทรัพยากรน้ำ)

รหัสสถานี	จุดตรวจวัด	ปริมาณฝน (มม./๑๒ ชม.)
STN๑๒๙๔	บ้านแม่ฮวก ต.ไหล่หิน อ.เกาะคา จ.ลำปาง	๙๔.๐
STN๐๐๙๗	บ้านกะไหล ต.กะไหล อ.ตะกั่วทุ่ง จ.พังงา	๙๒.๕
STN๑๙๑๖	บ้านปาล์มไทย (บ้านसानแดง) ต.ควนกาหลง อ.ควนกาหลง จ.สตูล	๗๘.๕
STN๐๐๗๐	บ้านทรายแดง ต.ทรายแดง อ.เมืองระนอง จ.ระนอง	๗๕.๐
STN๑๙๘๖	บ้านสบกาย ต.กั๊ดช้าง อ.แม่แตง จ.เชียงใหม่	๗๒.๕
STN๑๕๑๑	บ้านทุ่งจ้อ ต.ป่าแป๋ อ.แม่แตง จ.เชียงใหม่	๖๕.๐
STN๑๑๓๗	บ้านทุ่งยี่วะ ต.กั๊ดช้าง อ.แม่แตง จ.เชียงใหม่	๖๔.๕
STN๑๑๔๑	บ้านแม่ไคร้ ต.ป่าแป๋ อ.แม่แตง จ.เชียงใหม่	๖๒.๐
STN๐๑๙๕	บ้านสันติคีรี ต.แม่สลอนนอก อ.แม่ฟ้าหลวง จ.เชียงราย	๕๙.๕
STN๑๓๓๘	บ้านน้ำใส ต.ฝายแก้ว อ.ภูเพียง จ.น่าน	๕๙.๕

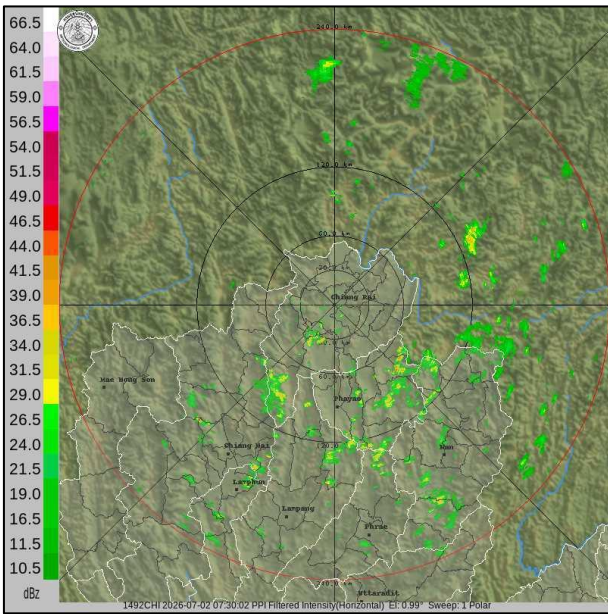
## ปริมาณฝนสะสมของพื้นที่ราบลุ่มริมน้ำ ๒๔ ชม. ที่ผ่านมา (กรมทรัพยากรน้ำ)

รหัสสถานี	จุดตรวจวัด	ปริมาณฝน (มม./๒๔ ชม.)
TC๒๒๐๓๐๓	จ.ระนอง อ.เมืองระนอง ต.บางรี	๖๘.๐
TC๒๒๐๓๐๔	จ.ระนอง อ.เมืองระนอง ต.หาดส้มแป้น	๕๕.๐
TC๒๒๐๙๐๓	จ.ตรัง อ.นาโยง ต.ละมอ	๕๑.๕
TC๒๒๐๕๑๑	จ.กระบี่ อ.เมืองกระบี่ ต.ทับปุด	๔๘.๕
TC๒๒๐๖๐๕	จ.ภูเก็ต อ.เมืองภูเก็ต ต.ตลาดใหญ่	๔๘.๐
TC๑๕๐๑๐๗	จ.สระแก้ว อ.วังสมบูรณ์ ต.วังทอง	๔๒.๕
TC๒๒๐๙๐๒	จ.ตรัง อ.ห้วยยอด ต.บางดี	๓๘.๕
TC๒๒๐๕๐๙	จ.พังงา อ.ทับปุด ต.ทับปุด	๓๖.๕
TC๒๒๐๖๐๔	จ.ภูเก็ต อ.กะทู้ ต.กะทู้	๓๑.๐
TA๑๗๐๙๐๓	จ.จันทบุรี อ.ขลุง ต.บ่อเวฬุ	๓๐.๐

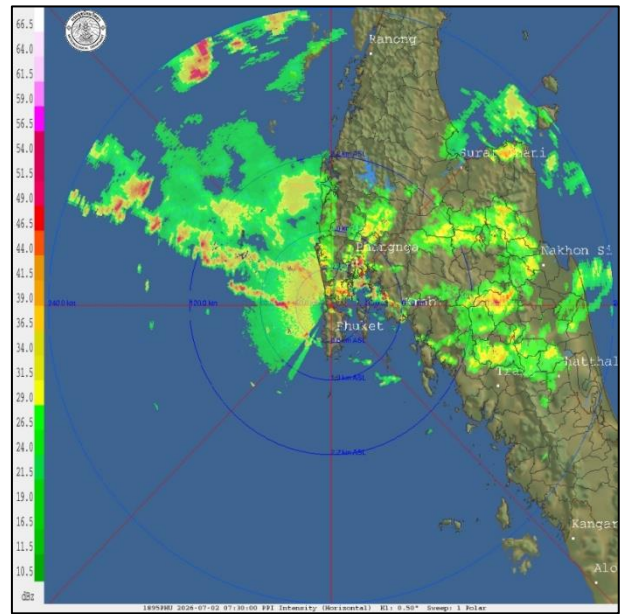
**๔. ค่าความชื้นในดิน** (กรมทรัพยากรน้ำ/คณะกรรมการการแม่น้ำโขง)

ภูมิภาค	ความชื้นในดิน ๑ พ.ค. ๖๙	ความชื้นในดิน ๑ มิ.ย. ๖๙	แนวโน้ม
เหนือ	๐.๐๑ - ๐.๖๕	๐.๖๕ - ๐.๙๐	ใกล้จะอิ่มตัว
กลาง	๐.๐๑ - ๐.๖๕	๐.๖๕ - ๐.๙๐	ใกล้จะอิ่มตัว
ตะวันออกเฉียงเหนือ	๐.๐๑ - ๐.๖๕	๐.๐๑ - ๐.๖๕	ปกติ
ตะวันออก	๐.๐๑ - ๐.๖๕	๐.๖๕ - ๐.๙๐	ใกล้จะอิ่มตัว
ตะวันตก	๐.๐๑ - ๐.๖๕	๐.๐๑ - ๐.๖๕	ปกติ
ใต้	๐.๐๑ - ๐.๖๕	๐.๖๕ - ๐.๙๐	ใกล้จะอิ่มตัว

**๕. เรดาร์ตรวจอากาศ ณ วันที่ ๓ กรกฎาคม ๒๕๖๙** (กรมอุตุนิยมวิทยา)



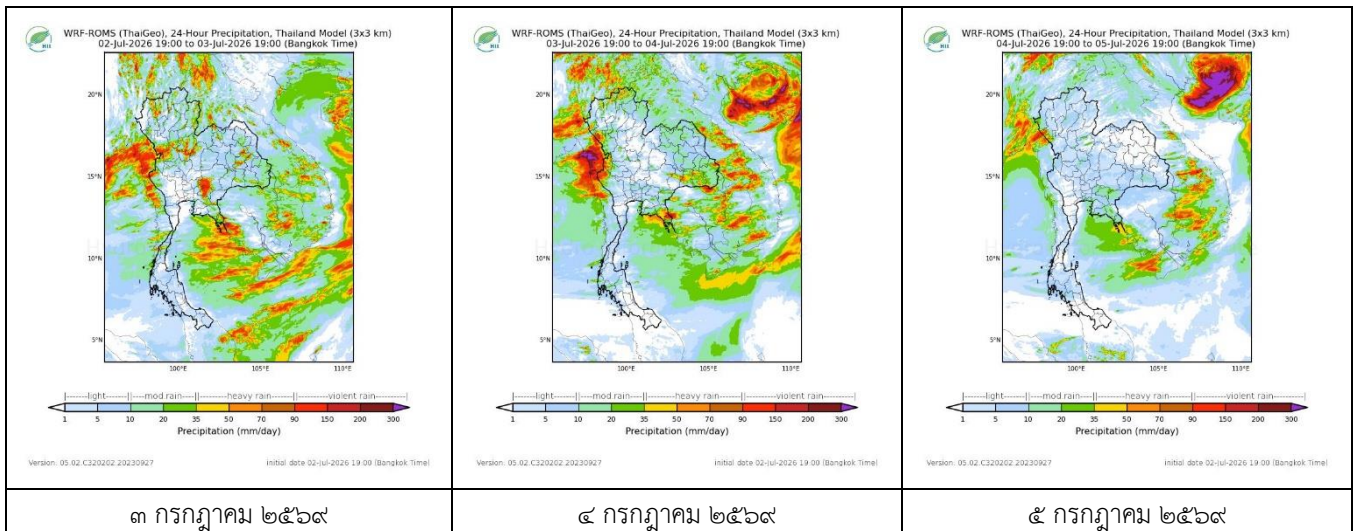
สถานีเชียงราย เวลา ๑๔.๓๐ น.



สถานีภูเก็ด เวลา ๑๔.๓๐ น.

จากเรดาร์ตรวจอากาศพบกลุ่มเมฆฝนทั่วทุกภาคของประเทศไทย

**๖. แผนภาพคาดการณ์ฝนล่วงหน้า ๓ วัน** (สถาบันสารสนเทศทรัพยากรน้ำ (องค์การมหาชน))



**๗. สถานการณ์น้ำในแหล่งเก็บกักน้ำ ณ วันที่ ๒ กรกฎาคม ๒๕๖๙ (กรมชลประทาน กรมทรัพยากรน้ำ และสทช.)**

๗.๑ ปริมาณน้ำในอ่างเก็บน้ำขนาดใหญ่ ๓๙,๒๐๕ ล้าน ลบ.ม. คิดเป็นร้อยละ ๕๕ (ปริมาณน้ำใช้การได้ ๑๕,๖๖๖ ล้าน ลบ.ม. คิดเป็นร้อยละ ๓๓) ปริมาณน้ำในอ่างฯ เทียบกับปี ๒๕๖๘ (๔๐,๖๑๘ ล้าน ลบ.ม. คิดเป็นร้อยละ ๕๗) น้อยกว่าปี ๒๕๖๘ จำนวน ๑,๔๑๓ ล้าน ลบ.ม. ปริมาณน้ำไหลลงอ่างฯ จำนวน ๑๒๐.๑๕ ล้าน ลบ.ม. ปริมาณน้ำระบายจำนวน ๑๑๑.๕๔ ล้าน ลบ.ม. สามารถรับน้ำได้อีก ๓๑,๗๒๑ ล้าน ลบ.ม.

อ่างเก็บน้ำ	ความจุที่ รณก. (ล้าน ลบ.ม.)	ปริมาณ น้ำในอ่าง		ปริมาณ น้ำใช้การได้		ปริมาณ น้ำไหลลงอ่าง		ปริมาณ น้ำระบาย		ปริมาณ น้ำรับได้ อีก (ล้านม. <sup>๓</sup> ) <small>(ความจุที่ รณก- ปริมาณน้ำ ปัจจุบัน)</small>
		ปริมาณ (ล้าน ม. <sup>๓</sup> )	% น้ำเก็บ กัก	ปริมาณ (ล้าน ม. <sup>๓</sup> )	% น้ำใช้ การ	วันนี้ (ล้าน ม. <sup>๓</sup> )	เมื่อวาน (ล้าน ม. <sup>๓</sup> )	วันนี้ (ล้าน ม. <sup>๓</sup> )	เมื่อวาน (ล้าน ม. <sup>๓</sup> )	
๑.ภูมิพล	๑๓,๔๖๒	๗,๓๕๔	๕๕	๓,๕๕๔	๓๗	๕.๐๙	๓.๓๐	๓๐.๐๐	๓๐.๐๐	๖,๑๐๘
๒.สิริกิติ์	๙,๕๑๐	๔,๘๕๔	๕๑	๒,๐๐๔	๓๐	๑๓.๕๕	๔.๓๘	๒๔.๐๑	๒๔.๐๐	๔,๖๕๖
๓.จุฬารัตน์	๑๖๔	๗๓	๔๕	๓๖	๒๘	๐.๒๕	๐.๔๑	๑.๐๑	๑.๐๑	๙๑
๔.อุบลรัตน์	๒,๔๓๑	๙๒๗	๓๘	๓๔๕	๑๙	๖.๑๘	๒.๐๑	๕.๐๐	๕.๐๑	๑,๕๐๔
๕.ลำปาว	๑,๙๘๐	๗๙๖	๔๐	๖๙๖	๓๗	๖.๐๐	๑.๙๗	๗.๑๖	๘.๕๒	๑,๑๘๔
๖.สิรินธร	๑,๙๖๖	๙๙๓	๕๑	๑๖๒	๑๔	๖.๓๐	๒.๕๔	๐.๐๐	๐.๐๐	๙๗๓
๗.ป่าสักชลสิทธิ์	๙๖๐	๑๒๙	๑๓	๑๒๖	๑๓	๐.๐๐	๐.๐๐	๑.๓๐	๑.๓๐	๘๓๑
๘.ศรีนครินทร์	๑๗,๗๔๕	๑๓,๗๗๐	๗๘	๓,๕๐๕	๔๗	๖.๖๑	๓.๗๒	๑๔.๙๖	๑๔.๙๗	๓,๙๗๕
๙.วชิราลงกรณ์	๘,๘๖๐	๓,๗๐๙	๔๒	๖๙๗	๑๒	๑๒.๙๑	๑๐.๘๔	๗.๘๗	๘.๐๒	๕,๑๕๑
๑๐.ขุนด่านปราการชล	๒๒๔	๓๑	๑๔	๒๗	๑๒	๐.๙๔	๐.๐๒	๐.๑๑	๐.๑๑	๑๙๓
๑๑.รัชชประภา	๕,๖๓๙	๓,๓๔๖	๕๙	๑,๙๙๕	๔๗	๕๐.๔๖	๖.๗๐	๕.๔๗	๕.๐๓	๒,๒๙๓
๑๒.บางบาล	๑,๔๕๔	๘๕๖	๕๙	๕๗๙	๔๙	๒.๔๕	๓.๑๐	๓.๙๕	๓.๓๘	๕๙๘

๗.๒ อ่างเก็บน้ำขนาดกลาง ๔๖๑ แห่ง มีปริมาณน้ำ ๒,๗๕๘ ล้าน ลบ.ม. (๔๗%) ปริมาณน้ำใช้การ ๒,๓๓๘ ล้าน ลบ.ม. (๔๓%)

๗.๓ แหล่งน้ำในพื้นที่นอกเขตชลประทาน ๑๐๒,๐๙๙ แห่ง มีปริมาณน้ำรวม ๔,๐๑๔ ล้าน ลบ.ม. (๔๗%)

๗.๔ แหล่งน้ำขนาดเล็กนอกเขตชลประทาน ๒๙๓ แห่ง ตรวจวัดโดยกรมทรัพยากรน้ำ เริ่มต้นฤดูฝน มีปริมาณน้ำ ๓๓๖.๔ ล้าน ลบ.ม. (๕๙%) ปริมาณน้ำปัจจุบัน ๓๕๓.๓ ล้าน ลบ.ม. (๖๒%)

ภูมิภาค	จำนวน (แห่ง)	ปริมาณ รวม (ล้าน ลบ.ม.)	ปริมาณน้ำ (ล้าน ลบ.ม.)							ปัจจุบัน	
			เดือน						๑ ก.ค. ๒๕๖๙	ร้อยละ	
			ม.ค. ๒๕๖๙	ก.พ. ๒๕๖๙	มี.ค. ๒๕๖๙	เม.ย. ๒๕๖๙	พ.ค. ๒๕๖๙	มิ.ย. ๒๕๖๙			
เหนือ	๑๗,๒๔๙	๙๙๒	๑,๐๕๑	๘๕๓	๗๕๐	๖๓๕	๖๓๕	๖๓๐	๖๑๘	๖๒	
ตะวันออกเฉียงเหนือ	๕๔,๕๔๗	๔,๓๘๒	๔,๑๗๖	๓,๖๒๐	๒,๘๑๑	๒,๐๕๙	๒,๐๕๓	๑,๙๔๔	๑,๙๔๘	๔๔	
กลาง	๑๖,๓๖๗	๑,๕๗๔	๑,๓๑๘	๑,๑๔๔	๙๙๑	๗๔๗	๗๕๑	๗๒๒	๗๑๓	๔๕	
ตะวันออก	๗,๘๐๔	๙๙๒	๑,๑๒๐	๖๖๘	๖๘๒	๕๐๖	๔๙๕	๕๒๓	๕๒๕	๕๒	
ตะวันตก	๒,๕๐๖	๑๙๒	๑๕๐	๑๑๘	๑๑๔	๗๔	๖๔	๖๑	๖๑	๓๑	
ใต้	๓,๖๒๖	๓๓๘	๒๘๙	๑๔๑	๒๒๙	๑๗๘	๑๕๒	๑๕๐	๑๔๙	๔๔	
<b>รวม</b>	<b>๑๐๒,๐๙๙.๐๐</b>	<b>๘,๔๗๐</b>	<b>๘,๑๐๔</b>	<b>๖,๖๔๔</b>	<b>๕,๕๗๗</b>	<b>๔,๑๙๙</b>	<b>๔,๑๕๐</b>	<b>๔,๐๓๐</b>	<b>๔,๐๑๔</b>	<b>๔๗</b>	

๘. สถานการณ์น้ำในประเทศ ณ วันที่ ๓๐ มิถุนายน - ๓ กรกฎาคม ๒๕๖๙ (กรมชลประทาน)

สถานี	แม่น้ำ	อำเภอ	จังหวัด	ระดับ ตลิ่ง (ม. รทก.)	ระดับน้ำ (ม.รทก.)				แนวโน้ม	เปรียบ เทียบระดับ ตลิ่ง
					อังคาร	พุธ	พฤหัสบดี	ศุกร์		
					๓๐ มิ.ย.	๑ ก.ค.	๒ ก.ค.	๓ ก.ค.		
P.๑	ปิง	เมือง	เชียงใหม่	๓.๗๐	๐.๙๘	๑.๒๖	๑.๓๖	๑.๓๙	เพิ่มขึ้น	-๒.๓๑
W.๑C	วัง	เมือง	ลำปาง	๕.๒๐	๐.๒๒	๐.๒๔	๐.๒๗	๐.๓๖	เพิ่มขึ้น	-๔.๘๔
Y.๑๖	ยม	บางระกำ	พิษณุโลก	๗.๓๐	๕.๐๑	๔.๙๙	๔.๙๕	๔.๙๑	ลดลง	-๒.๓๙
N.๗A	น่าน	เมือง	พิจิตร	๙.๘๗	๒.๓๘	๒.๗๐	๓.๐๖	๓.๑๒	เพิ่มขึ้น	-๖.๗๕
C.๒	เจ้าพระยา	เมือง	นครสวรรค์	๒๕.๗๐	๑๗.๕๙	๑๗.๖๑	๑๗.๗๒	๑๘.๐๒	เพิ่มขึ้น	-๗.๖๘
C.๑๓	เจ้าพระยา	สรรพยา	ชัยนาท	๑๖.๓๔	๕.๒๖	๕.๑๕	๕.๑๕	๕.๑๕	ทรงตัว	-๑๑.๑๙
M.๖A	มูล	สตึก	บุรีรัมย์	๘.๐๐	-๐.๓๑	-๐.๒๒	-๐.๒๖	-๐.๒๗	ลดลง	-๘.๒๗
M.๑๙๑	ลำตะคอง	เมือง	นครราชสีมา	๓.๕๐	๐.๕๓	๑.๐๙	๑.๑๔	๐.๙๘	ลดลง	-๒.๕๒
M.๗	มูล	เมือง	อุบลราชธานี	๗.๐๐	๑.๙๙	๒.๐๐	๑.๙๗	๑.๙๕	ลดลง	-๕.๐๕
M.๖๙	ลำเซบก	ตระการพืชผล	อุบลราชธานี	๗.๗๐	๑.๕๐	๑.๘๗	๒.๐๐	๒.๑๐	เพิ่มขึ้น	-๕.๖๐
X.๖๔	คลองท่าแซะ	ท่าแซะ	ชุมพร	๑๗.๑๓	๗.๘๐	๗.๕๒	๗.๕๑	๗.๕๑	ทรงตัว	-๙.๖๒
X.๒๐๓	ภาคใต้ฝั่งตะวันออกตอนบน	เมือง	นครศรีธรรมราช	๑๐.๕๐	๘.๓๓	๘.๒๙	๘.๖๒	๘.๘๑	เพิ่มขึ้น	-๑.๖๙
X.๒๗๔	แม่น้ำโก-ลก	แว้ง	นราธิวาส	๒๓.๕๐	๑๘.๓๕	๑๘.๔๗	๑๘.๓๖	๑๘.๒๒	ลดลง	-๕.๒๘
X.๓๗A	แม่น้ำตาปี	พระแสง	สุราษฎร์ธานี	๑๑.๗๐	๕.๖๕	๕.๘๙	๖.๗๕	๘.๐๓	เพิ่มขึ้น	-๓.๖๗

\*\*\* ยังไม่ได้รับรายงาน

สถานการณ์ระดับน้ำสูงสุดในประเทศ ณ วันที่ ๓ กรกฎาคม ๒๕๖๙ (กรมทรัพยากรน้ำ)

รหัสสถานี	จุดตรวจวัด	เกณฑ์วิกฤติน้ำมาก (ม.รทก.)	ระดับน้ำ (ม.รทก.)
TA๒๑๐๕๐๘	จ.ปัตตานี อ.สายบุรี ต.ตะลุบัน	๐.๖๓	๐.๑๕
TA๒๑๐๔๐๒	จ.ปัตตานี อ.ยะหริ่ง ต.ปายามูมั่ง	๐.๕๘	-๐.๐๗
TA๑๐๐๒๑๙	จ.ปทุมธานี อ.เมืองปทุมธานี ต.บางปรอก	๒.๕๗	๐.๖๐
TA๑๓๐๒๐๒	จ.สมุทรสาคร อ.เมืองสมุทรสาคร ต.ท่าฉลอม	๑.๙๓	-๐.๑๓
TC๑๙๑๗๐๔	จ.นครศรีธรรมราช อ.ขนอม ต.ขนอม	๐.๖๕	-๐.๓๓
TA๑๓๐๒๐๕	จ.นครปฐม อ.นครชัยศรี ต.บางแก้วฟ้า	๑.๙๓	๐.๓๙
TC๑๙๑๙๑๘	จ.นครศรีธรรมราช อ.เชียรใหญ่ ต.เชียรใหญ่	๑.๖๓	๐.๓๘
TA๑๓๐๒๐๓	จ.สมุทรสาคร อ.เมืองสมุทรสาคร ต.บ้านเกาะ	๒.๑๑	๐.๓๔
TC๑๕๐๕๐๓	จ.ปราจีนบุรี อ.บ้านสร้าง ต.บ้านสร้าง	๒.๒๔	๑.๐๓
TA๑๐๐๒๒๑	จ.สมุทรปราการ อ.เมืองสมุทรปราการ ต.ปากน้ำ	๑.๗๕	-๑.๓๖

๙. สถานการณ์น้ำในพื้นที่ลุ่มน้ำโขง ณ วันที่ ๓ กรกฎาคม ๒๕๖๙ (คณะกรรมการแม่น้ำโขง)

สถานี	ระดับ อ้างอิง (ม.รทก.)	ระดับ ตลิ่ง (ม.)	ระดับน้ำ (ม.)					เปรียบ เทียบระดับ ตลิ่ง (ม.)	ผลต่างของระดับน้ำ (ม.)		แนวโน้ม
			๒๙ มิ.ย.	๓๐ มิ.ย.	๑ ก.ค.	๒ ก.ค.	๓ ก.ค.		๓ วัน ย้อนหลัง	๕ วัน ย้อนหลัง	
อ.เชียงแสน จ.เชียงราย	๓๕๗.๑๑๐	๑๒.๘๐	๓.๘๔	๔.๑๑	๔.๑๒	๔.๓๒	๔.๓๐	-๘.๕๐	๐.๑๘	๐.๔๖	ลดลง
อ.เชียงคาน จ.เลย	๑๙๔.๑๑๘	๑๖.๐๐	๕.๖๒	๕.๙๕	๖.๕๕	๖.๘๗	๗.๕๖	-๘.๔๔	๑.๐๑	๑.๙๔	เพิ่มขึ้น
อ.เมือง จ.หนองคาย	๑๕๓.๖๔๘	๑๒.๒๐	๒.๓๐	๒.๓๓	๒.๕๒	๓.๐๐	๓.๕๕	-๘.๖๕	๑.๐๓	๑.๒๕	เพิ่มขึ้น
อ.เมือง จ.นครพนม	๑๓๒.๖๘๐	๑๒.๐๐	๒.๙๐	๒.๙๑	๓.๐๑	๓.๒๑	๓.๕๕	-๘.๔๕	๐.๕๔	๐.๖๕	เพิ่มขึ้น
อ.เมือง จ.มุกดาหาร	๑๒๔.๒๑๙	๑๒.๕๐	๓.๒๐	๓.๐๘	๓.๒๔	๓.๓๕	๓.๕๕	-๘.๙๕	๐.๓๑	๐.๓๕	เพิ่มขึ้น
อ.โขงเจียม จ.อุบลราชธานี	๘๙.๐๓๐	๑๔.๕๐	๓.๖๘	๓.๖๘	๓.๕๖	๓.๕๙	๓.๖๖	-๑๐.๘๔	๐.๑๐	-๐.๐๒	เพิ่มขึ้น

\*\*\*ยังไม่ได้รับรายงาน

## ๑๐. สถานการณ์เตือนภัย Early Warning ณ วันที่ ๓ กรกฎาคม ๒๕๖๙ (กรมทรัพยากรน้ำ)

การแจ้งเตือน	สถานี	การแจ้งเตือน	ช่วงเวลา
<b>เตือนสีแดง (อพยพ)</b>	-	-	-
<b>เตือนสีเหลือง (เตือนภัย)</b>	บ้านตะเคียนงาม ตำบลบางหิน อำเภอกะเปอร์ จังหวัดระนอง บ้านเขานางหงษ์ ตำบลปากน้ำ อำเภอเมืองระนอง จ.ระนอง	ปริมาณฝนสะสม ๑๒ ชั่วโมง ๑๒๕.๕ มิลลิเมตร ปริมาณฝนสะสม ๑๒ ชั่วโมง ๑๘๘.๐ มิลลิเมตร	๒ ก.ค. ๖๙/๑๘.๔๖ น. ๒ ก.ค. ๖๙/๑๖.๔๕ น.
<b>เตือนสีเขียว (เฝ้าระวัง)</b>	บ้านปาล์มไทย (บ้านसानแดง) ตำบลควนกาหลง อำเภอกวน กาหลง จังหวัดสตูล บ้านกะไหล ตำบลกะไหล อำเภอกะเปอร์ จังหวัดพังงา บ้านวังกุ่ม ตำบลบางหิน อำเภอกะเปอร์ จังหวัดระนอง บ้านบางนอนนอก ตำบลบางนอน อำเภอเมืองระนอง จ.ระนอง บ้านกลาง ตำบลบ้านนา อำเภอกะเปอร์ จังหวัดระนอง บ้านย่านตะเคียน ต.โทรโสภาก อ.พระแสง จ.สุราษฎร์ธานี	ปริมาณฝนสะสม ๑๒ ชั่วโมง ๑๐๐.๕ มิลลิเมตร  ปริมาณฝนสะสม ๑๒ ชั่วโมง ๑๐๓.๐ มิลลิเมตร ค่าระดับน้ำ ๒.๔๘ เมตร ระดับวิกฤติ ๔.๐๐ เมตร ปริมาณฝนสะสม ๑๒ ชั่วโมง ๑๐๐.๐ มิลลิเมตร ค่าระดับน้ำ ๑.๗๒ เมตร ระดับวิกฤติ ๒.๕ เมตร ค่าระดับน้ำ ๕.๐ เมตร ระดับวิกฤติ ๖.๐ เมตร	๓ ก.ค. ๖๙/๐๘.๒๕ น.  ๓ ก.ค. ๖๙/๐๔.๓๕ น. ๒ ก.ค. ๖๙/๒๑.๑๐ น. ๒ ก.ค. ๖๙/๑๘.๑๒ น. ๒ ก.ค. ๖๙/๑๕.๓๑ น. ๒ ก.ค. ๖๙/๑๕.๓๐ น.

\*\*\* สำนักงานทรัพยากรน้ำภาคที่เกี่ยวข้องได้ดำเนินการแจ้งอาสาสมัครและเครือข่าย รวมถึงหน่วยงานที่เกี่ยวข้องในพื้นที่เสี่ยงภัยแล้ว

### ๑๑. พื้นที่ติดตามและเฝ้าระวังสถานการณ์ธรณีพิบัติภัย ณ วันที่ ๒ กรกฎาคม ๒๕๖๙ (กรมทรัพยากรธรณี)

เนื่องจากในพื้นที่เสี่ยงภัยแผ่นดินถล่มมีฝนตกหนักต่อเนื่อง ประกอบกับมีพื้นที่ลาดการณปริมาณน้ำฝนที่อาจก่อให้เกิดแผ่นดินถล่มล่วงหน้าโดยเฉพาะในบริเวณภาคเหนือ จังหวัดแม่ฮ่องสอน เชียงใหม่ เชียงราย ตาก น่าน พิชณุโลก ภาคตะวันออก จังหวัดจันทบุรี ตราด และภาคใต้ จังหวัดระนอง พังงา ภูเก็ต กระบี่ และตรัง ศูนย์ปฏิบัติการธรณีพิบัติภัยจึงได้ทำการเฝ้าระวังและติดตามสถานการณ์ธรณีพิบัติภัยแผ่นดินถล่มและน้ำป่าไหลหลากเป็นพิเศษและจะทำการแจ้งอาสาสมัครเครือข่ายในพื้นที่เสี่ยงภัยต่อไป

### ๑๒. เหตุการณ์วิกฤติน้ำปัจจุบัน ณ วันที่ ๓ กรกฎาคม ๒๕๖๙ [๑๕.๐๐ น. (เมื่อวาน) - ๐๘.๐๐ น. (วันนี้)]

ไม่มีสถานการณ์

### ๑๓. สถานการณ์ภาวะน้ำท่วม และสถานการณ์ฝนแล้ง/ฝนทิ้งช่วง ณ วันที่ ๓ กรกฎาคม ๒๕๖๙ (ปก.)

อุทกภัย

จ.จันทบุรี วันที่ ๒-๓ ก.ค. ๖๙ เกิดฝนตกทำให้น้ำท่วมในพื้นที่ ๑ อ. ๑ ต. ๒ ม. ได้แก่ (ม.๗,๑๐) ต.มะขาม อ.มะขาม เบื้องต้นประชาชนได้รับผลกระทบ ๗ ครัวเรือน ไม่มีผู้ได้รับบาดเจ็บและไม่มีผู้เสียชีวิต โดย สนง.ปก.จ.จันทบุรี อำเภोजนท.ตร. อ.ปท. จิตอาสา อ.ปพร. อาสาสมัคร มูลนิธิ พร้อมหน่วยงานที่เกี่ยวข้องเข้าให้การช่วยเหลือยกสิ่งของขึ้นที่สูงและเร่งระบายน้ำออกจากพื้นที่ ปัจจุบันระดับน้ำเริ่มลดลง คาดว่าถ้าไม่มีฝนตกลงมาเพิ่มเติมจะเข้าสู่ภาวะปกติ

### ๑๔. ลักษณะอากาศ ๗ วันข้างหน้า (ระหว่างวันที่ ๒ - ๘ กรกฎาคม ๒๕๖๙) (กรมอุตุนิยมวิทยา)

ในช่วงวันที่ ๒ - ๕ ก.ค. ๖๙ ประเทศไทยมีฝนเพิ่มขึ้น โดยมีฝนตกหนักมากบางพื้นที่ในภาคตะวันออก และภาคใต้ฝั่งตะวันตก ส่วนภาคเหนือ ภาคตะวันออกเฉียงเหนือ และภาคกลางมีฝนตกหนักบางแห่ง เนื่องจากร่องมรสุมพาดผ่านภาคเหนือและภาคตะวันออกเฉียงเหนือตอนบน ประกอบกับมรสุมตะวันตกเฉียงใต้กำลังค่อนข้างแรงพัดปกคลุมทะเลอันดามัน ประเทศไทย และอ่าวไทย สำหรับคลื่นลมบริเวณทะเลอันดามันตอนบนมีกำลังค่อนข้างแรง โดยมีคลื่นสูง ๒ - ๓ เมตร บริเวณที่มีฝนฟ้าคะนองคลื่นสูงมากกว่า ๓ เมตร ส่วนทะเลอันดามันตอนล่าง และอ่าวไทยตอนบน มีคลื่นสูงประมาณ ๒ เมตร บริเวณที่มีฝนฟ้าคะนองคลื่นสูงมากกว่า ๒ เมตร

ส่วนในช่วงวันที่ ๖ - ๘ ก.ค. ๖๙ บริเวณภาคเหนือและภาคตะวันออกเฉียงเหนือตอนบนยังคงมีฝนตกหนักถึงหนักมาก สำหรับภาคกลาง ภาคตะวันออก และภาคใต้ มีฝนลดลง เนื่องจากร่องมรสุมจะเลื่อนขึ้นไปพาดผ่านประเทศเมียนมา ลาว และเวียดนามตอนบน ประกอบกับมรสุมตะวันตกเฉียงใต้ที่พัดปกคลุมทะเลอันดามัน ประเทศไทย และอ่าวไทยยังคงมีกำลังค่อนข้างแรง สำหรับคลื่นลมบริเวณทะเลอันดามันตอนบนมีกำลังปานกลาง โดยมีคลื่นสูงประมาณ ๒ เมตร ส่วนทะเลอันดามันตอนล่าง และอ่าวไทยตอนบน มีคลื่นสูง ๑ - ๒ เมตร บริเวณที่มีฝนฟ้าคะนองคลื่นสูงมากกว่า ๒ เมตร

อนึ่ง พายุดีเปรสชันบริเวณทะเลจีนใต้ตอนกลาง มีแนวโน้มจะทวีกำลังแรงขึ้นเป็นพายุโซนร้อน คาดว่าจะเคลื่อนผ่านเกาะไหหลำ ลงอ่าวตังเกี๋ย หลังจากนั้นจะเคลื่อนตามแนวร่องมรสุม ในช่วงวันที่ ๖ - ๗ ก.ค. ๖๙

#### ๑๕. ความช่วยเหลือพื้นที่ประสบปัญหาน้ำแล้งสะสมของกรมทรัพยากรน้ำ

ความช่วยเหลือในพื้นที่ประสบปัญหาน้ำแล้ง ตั้งแต่วันที่ ๑ ตุลาคม ๒๕๖๘ - ๒ กรกฎาคม ๒๕๖๙

หน่วยงาน	จังหวัด	ปริมาณการ สูบน้ำ (ลบ.ม.)	ปริมาณการ แจกจ่ายน้ำอุปโภค (ลิตร)	ประโยชน์ที่ได้รับ		
				อุปโภค-บริโภค		พื้นที่เกษตร (ไร่)
				ครัวเรือน	ประชากร	
สทท.๑	กำแพงเพชร	-	๔๗,๖๐๕	๒,๓๘๐	๙,๕๒๑	-
	เชียงใหม่	-	๑๒๓,๘๗๓	๖,๑๙๔	๒๔,๗๗๕	-
	แม่ฮ่องสอน	-	๔๐,๔๑๐	๒,๐๒๑	๘,๐๘๒	-
	ลำปาง	๑๑๒,๕๐๐	๑,๑๖๖,๘๑๐	๒๒,๖๑๗	๘๘,๙๕๘	๑,๐๐๐
	นครสวรรค์	๓,๔๔๐,๘๖๐	๓๐๖,๐๐๐	๕,๘๑๒	๑๓,๗๑๒	๗,๖๓๒
สทท.๒	อุทัยธานี	๓๘,๘๘๐	๖๐๐,๐๐๐	๔๒๔	๑,๓๘๐	๓,๐๐๐
	สกลนคร	๕๓๗,๘๔๐	-	๒๘๙	๑,๒๒๘	๒,๐๐๐
สทท.๓	อุดรธานี	๑,๗๘๒,๖๑๒	-	๘,๘๙๙	๓๑,๓๕๕	๒,๕๙๐
	กาฬสินธุ์	๕๒,๐๐๐	-	๗๐	๒๑๒	-
สทท.๔	ขอนแก่น	๑,๑๔๖,๙๒๐	-	๔,๑๓๒	๑๓,๓๖๕	๑๘๐
	มหาสารคาม	๒๕๐,๙๔๔	-	๒,๕๒๓	๘,๔๓๑	๑๕๗
	ร้อยเอ็ด	-	๑,๙๖๘,๐๐๐	๑๒๐	๔๙๒	-
	นครราชสีมา	๙๑๑,๐๐๐	๕๕,๐๐๐	๗,๘๕๙	๒๔,๔๗๗	๑,๕๐๐
สทท.๕	บุรีรัมย์	๓๒,๘๐๐	-	๗๙๐	๒,๔๐๙	-
	สุรินทร์	๑๘,๘๐๐	-	๒๑๔	๑,๑๔๐	-
	จันทบุรี	๕,๑๒๔,๖๐๐	๑,๑๔๐,๐๐๐	๑๑,๙๒๕	๕๘,๕๙๑	๑๐,๙๗๕
สทท.๖	ฉะเชิงเทรา	๘๔๘,๐๐๐	-	๑๙๗	๕๗๐	๒,๗๐๐
	ชลบุรี	๒๙๗,๐๐๐	-	๑๗๒	๗๕๐	-
	ปราจีนบุรี	๓,๓๗๖,๙๐๐	-	๓๘๐	๗,๕๓๘	๖,๐๑๐
	กาญจนบุรี	-	๖,๐๐๐	๓๑๔	๘๑๖	๑๐
สทท.๗	ประจวบคีรีขันธ์	๘๑,๐๐๐	-	๔,๓๑๙	๑๒,๙๕๗	-
	เพชรบุรี	๑๑๘,๒๖๐	-	๑๕,๐๐๐	๔๖,๐๐๐	-
	ราชบุรี	๒๐๓,๗๖๐	-	๗๔๕	๒,๕๕๔	๖๐๐
	นครศรีธรรมราช	๒,๗๕๕,๖๒๐	-	๒,๔๓๐	๘,๖๘๐	๗๓,๑๕๐
สทท.๘	พัทลุง	-	-	-	-	-
	สงขลา	๘๕,๐๕๐	-	๔๙๐	๑,๕๗๐	๑,๕๘๐
	สตูล	-	๓๐,๐๐๐	๔๒๐	๑,๒๖๐	-
	น่าน	-	๑๓,๘๑๙	๒,๓๐๓	๔,๖๐๖	-
สทท.๙	พิษณุโลก	๑๗๒,๕๐๐	๖๐,๖๖๐	๘๒๒	๒,๕๙๑	๔,๒๐๑
	แพร่	๑๕๐,๙๖๐	-	๗๕๐	๒,๔๕๐	๒,๐๔๖
	อุตรดิตถ์	-	๓๒๙,๘๓๒	๗,๑๔๘	๑๔,๔๓๔	-

สทท.๑๐	กระบี่		๒๔,๐๐๐	๔๐	๑๗๖	
	ชุมพร	๖๒,๔๐๐		๑๑๐	๔๐๐	๑,๒๐๐
	พังงา		๑,๐๘๐,๐๐๐	๑๒,๓๕๐	๒๕,๒๐๒	
	สุราษฎร์ธานี	๘๔๒,๓๔๐	๓๓๖,๐๐๐	๗,๙๓๖	๒๒,๙๕๔	๖๘,๐๓๐
สทท.๑๑	อุบลราชธานี	๒๔๙,๐๐๐	๑,๓๙๑,๐๐๐	๒,๑๖๗	๘,๑๔๗	-
	๓๗ จังหวัด	๒๒,๖๙๒,๕๔๖	๘,๗๖๗,๑๒๔	๑๓๖,๗๖๗	๔๖๑,๔๐๖	๑๘๘,๕๖๑

จึงเรียนมาเพื่อโปรดทราบ

**นายธีระชุน บุญสิทธิ์**  
**อธิบดีกรมทรัพยากรน้ำ**  
 ประธานคณะทำงานศูนย์ปฏิบัติการ  
 ทรัพยากรธรรมชาติและสิ่งแวดล้อม (ด้านทรัพยากรน้ำ)